



EDUCACIÓ
360
A TEMPS COMPLET

ELEMENTS PER UN ESTIU
ENRIQUIT I COMPETENCIAL



ÍNDEX



L'ESTIU, UNA OPORTUNITAT PELS AJUNTAMENTS PER CONNECTAR EL TERRITORI I REDUIR LES DESIGUALTATS

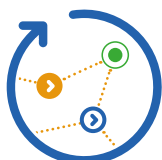
3



PERSPECTIVA TERRITORIAL

Transformem els barris en aules d'aprenentatge

4



CONNEXIÓ DELS AGENTS EDUCATIUS

Diferents professionals i voluntaris treballant en xarxa i en una mateixa direcció

6



POLÍTICA PÚBLICA

Garantir les condicions per incrementar l'equitat

7



OPORTUNITATS EDUCATIVES DIVERSIFICADES

Tipologia d'activitats per contribuir a l'enriquiment educatiu d'infants i joves

8



LA PERSONALITZACIÓ COM A ESTRATÈGIA PER COMBATRE L'ESQLETXA EDUCATIVA

Connexió d'aprenentatge i competències transversals. El paper dels centres educatius

10



PER SABER-NE MÉS

11



Reconeixement:

Creiem que el coneixement s'ha de compartir. Per això fem servir una llicència Creative Commons, llevat que en algun material indiquem el contrari. Us animem a copiar, redistribuir, remesclar o transformar i crear a partir del material per a qualsevol finalitat els continguts propis d'aquest web, fins i tot amb una finalitat comercial, i només us demanem que en reconegueu l'autoria de la creació original.



L'ESTIU, UNA OPORTUNITAT PELS AJUNTAMENTS PER CONNECTAR EL TERRITORI I REDUIR LES DESIGUALTATS

Les vacances escolars d'estiu, per alguns infants i adolescents, suposa una aturada en el seu procés d'adquisició d'aprenentatges i pot implicar un retrocés significatiu en competències curriculars com les matemàtiques o la lectura, però també en d'altres transversals com són la creativitat, el pensament crític, l'autonomia... Durant aquest període, les famílies més avantatjades econòmicament i socioculturalment, ofereixen als seus fills i filles la participació en activitats que afavoreixen el desenvolupament de competències transversals i habilitats socials. Altres famílies, en canvi, amb menys recursos i possibilitats d'accés a aquesta oferta, en queden excloses.

Aquest any, amb l'arribada de la pandèmia, aquesta desconexió s'ha allargat considerablement i provocarà un increment significatiu de les desigualtats educatives. En aquest escenari, hi ha dues idees que han emergit amb força: la necessitat de **transformar el període de vacances escolar en un pla d'estiu enriquit i competencial**, amb activitats que permetin aixecar les expectatives educatives dels menors, recuperar-los emocionalment i reenganxar-los de nou als aprenentatges escolars, i la **necessitat d'enfortir els ecosistemes educatius locals com a estratègia per multiplicar les oportunitats educatives**.



En aquest context d'urgència, la mobilització d'actors compromesos amb la implementació d'accions per reequilibrar aquesta situació es fa imprescindible, perquè **només es podrà assegurar l'èxit educatiu de tothom, des de la responsabilitat col·lectiva, la coordinació i la suma d'agents que comparteixin recursos, valors i propòsits**. Aquest treball col·laboratiu per connectar les oportunitats educatives d'un territori ha de ser el precedent d'unes noves dinàmiques de treball que superin la idea d'una educació centrada en l'escola i que permetin activar, durant el curs escolar, plans que integrin el suport educatiu i activitats d'enriquiment (esportives i artístiques etc.) connectades amb l'escola. Avançar cap a l'Educació 360, implica millorar les condicions d'equitat, integrant els aprenentatges que es donen a l'aula amb els que els infants adquireixen fora de l'aula, entendre el procés d'aprenentatge com un continu entre el dins i fora escola, incrementar el treball col·laboratiu entre els diversos agents socioeducatius del territori i incloure activitats no lectives dins i fora de l'escola.

Seria desitjable que aquest estiu és convertís en un gran laboratori per experimentar i sembrar models i pràctiques dels quals extreure'n lliçons i aprenentatges pels propers estius. **L'estiu s'ha convertit en una oportunitat única per enfortir els ecosistemes i els qui estan en millor disposició per fer de connectors entre agents i programes educatius orientats a l'equitat, són els ajuntaments**.





PERSPECTIVA TERRITORIAL

Transformem els barris en aules d'aprenentatge

En un territori amb un ecosistema educatiu connectat hi guanya tothom, sobretot els infants i joves, ja que permet millorar l'equitat, incrementar la cohesió social i enfortir el vincle comunitari. Treballar amb una xarxa connectada en el territori durant aquest estiu contribueix a: dissenyar una oferta d'activitats àmplia i equilibrada; reconèixer la dimensió educativa dels diferents recursos, així com l'oferta educativa existent del territori (equipaments esportius, entitats de lleure, culturals...); donar valor a tot tipus d'aprenentatges i, en definitiva, amplificar el treball de tots els agents implicats.

Aprofitar les connexions que es donen entre els diversos contextos d'aprenentatge comunitaris i públics (biblioteques, museus, centres educatius etc.,) farà que un nombre més gran de nens i nenes puguin experimentar l'èxit educatiu i personal. És així com biblioteques, espais esportius, centres educatius, museus, caus, esplais i, molts d'altres, poden vincular la seva tasca educativa entre ells i generar noves activitats que arribin a tothom. Per fer efectiu un estiu educatiu, la coordinació i la col·laboració són crucials i, per això, calen estructures que integrin diverses mirades i comparteixin un propòsit comú i la coordinació i optimització dels diversos actius del territori. Els ajuntaments són els agents millor posicionats per promoure aquest impuls teixint complicitats i des d'un lideratge distribuït.



1.1 Governança i lideratge a través d'una estructura transversal i multinivell que comparteix repte, visió i estratègia

- **Taula d'agents del territori** amb representació de totes les entitats, centres educatius, equipaments i institucions que treballin de manera col·laborativa per promoure la participació de les entitats, recursos i serveis de l'entorn, tant en les tasques de difusió de les activitats i captació dels participants més vulnerables, com en el disseny i implementació d'una part de les activitats
- **Grup motor**, transversal i divers, que exerceix el lideratge, defineix estratègia, supervisa el disseny de les activitats, genera les condicions necessàries per garantir-ne el desenvolupament, fa el seguiment i preveu mecanismes d'avaluació
- **Comissions** diverses d'assessorament en matèria pedagògica, sanitària... que garanteixin la salut i la qualitat de les activitats



1.2 Oferta articulada a través de la connexió d'agents i recursos al servei de l'equitat

- **Oferta coordinada d'activitats de lleure**, connectada amb els centres educatius i adaptada a les característiques socials de cada territori.

Implica:

- Reforçar l'oferta de casals dels centres educatius i donar suport organitzatiu a les AFA, en cas necessari. Especialment, a aquelles AFA situades en entorns desafavorits.
- Potenciar els espais heterogenis, diversificant la tipologia d'activitats en el territori i afavorint la diversitat dels participants (evitar espais segregadors)
- Elaborar un mapa de recursos i activitats d'estiu que serveixi de guia i orientació per a famílies i agents educatius
- Assegurar l'equilibri territorial i atendre les singularitats

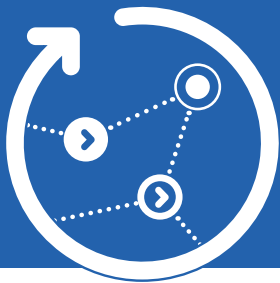


- **Oferta d'activitats gratuïtes i connectades que permetin l'accés a la vida cultural i comunitària** als infants i a les seves famílies, aprofitant les connexions que es donen entre els diversos contextos d'aprenentatge comunitaris i públics (biblioteques, museus, centres educatius...)

Implica:

- Involucrar museus, teatres, escoles de música i dansa, biblioteques, centres esportius...
- Optimitzar els usos d'equipaments públics i de proximitat posant-los a disposició de les entitats de lleure, enfortint d'aquesta manera l'acció social i les experiències existents. L'augment i diversificació d'equipaments també facilitarà el desenvolupament d'activitats amb grups més reduïts i per tant, adaptats a la crisi sanitària actual
- Elaborar un mapa de recursos i activitats d'estiu, que serveixi de guia i orientació per a famílies i agents educatius





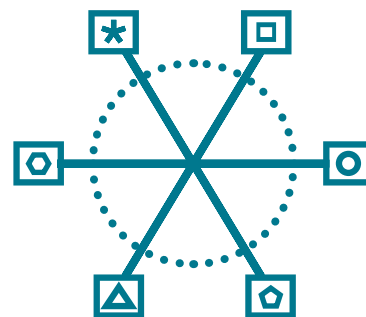
CONNEXIÓ DELS AGENTS EDUCATIUS

Diferents professionals i voluntaris treballant en xarxa i en una mateixa direcció

Una de les claus a l'hora de garantir la qualitat i valor educatiu de les activitats proposades és poder comptar, tant en el disseny com en la conducció i acompanyament de les activitats, amb un ventall ampli de professionals i voluntaris formats.

En la realització de les activitats i la intervenció directa amb els infants i les seves famílies cal comptar amb el treball de:

- professionals municipals de serveis educatius, d'infància, joventut i de serveis socials
- professionals del sector de lleure: monitoratge
- educadors socials, tècnics d'integració social, dinamitzadors i orientadors
- especialistes (professors de música, dansa, arts, d'activitats físiques...)
- alumnat de cicles formatius de grau superior d'integració social i d'activitats físiques i esportives, que facin les pràctiques en les activitats del pla d'estiu
- mestres substituïts i mestres en pràctiques
- professorat jubilat
- voluntaris per activitats puntuals



I en l'assessorament del disseny de les activitats i intervencions és important comptar amb:

- tècnics municipals de diverses àrees i professionals dels serveis educatius del Departament: CRP per proveir i assessorar sobre recursos pedagògics i la formació dels diferents professionals, l'EAP per elaborar recomanacions sobre com treballar les els aspectes socioemocionals ...
- disposar d'una estructura de suport i assessorament per les activitats de caràcter competencial, que podria estar formada per pedagogs, professorat jubilats o estudiants de magisteri del darrer curs



En el context d'aquest estiu enriquit, les administracions poden contribuir a generar les condicions per fer possible que l'oferta educativa arribi a tots els infants i joves del territori, especialment dels més vulnerables: vetllar perquè tots els nens i nenes participin d'un mínim d'activitats, garantir-ne la qualitat, aportar mitjans i recursos, posar a disposició espais, equipaments públics i professionals, dotar de finançament els programes d'estiu... i fer-ho amb el suport i col·laboració dels agents educatius del territori. Les mesures d'equitat s'han de centrar especialment en els territoris amb més mancances i amb recursos suficients per optimitzar l'oferta amb l'objectiu d'ampliar-la, diversificar-la i fer-la accessible i coneguda.

Desplegament de polítiques d'equitat:

- Mesures extraordinàries de suport per evitar que cap infant quedi exclòs dels programes de lleure educatiu per motius econòmics:
 - facilitar un major nombre de beques, mitjançant el cofinançament entre els ajuntaments i la Generalitat
 - possibilitat d'incorporar mesures de tarifació social
 - programar activitats comunitàries gratuïtes
 - distribuir programes d'enriquitment educatiu en aquells territoris més vulnerables
 - preveure serveis que permetin cobrir necessitats d'alimentació (esmorzar i dinar), de mobilitat (transport) i de conciliació per les famílies que treballen durant l'estiu
- Desplegar estratègies de difusió de l'oferta educativa perquè arribin als que més ho necessiten i donar informació a les famílies, en diversos formats i llengües si s'escau, i motivar la seva participació mitjançant accions personalitzades de contacte directe dutes a terme, des dels centres educatius i des dels serveis municipals
- Preveure mecanismes de seguiment per aquells infants i famílies que més ho necessitin amb l'objectiu d'assegurar la participació, vinculació i aprofitament de les activitats d'estiu.





OPORTUNITATS EDUCATIVES DIVERSIFICADES

Tipologia d'activitats per contribuir a l'enriquiment educatiu d'infants i joves

Una oferta rica i de qualitat d'activitats lúdiques i d'aprenentatge, adaptades a les circumstàncies de l'entorn i a les necessitats dels infants i adolescents, contribueix a descobrir vocacions, desplegar competències i capacitats claus per la vida i millorar les relacions i el rendiment acadèmic. Per tant, si són tant importants, cal posar-les a l'abast de tothom, fer visibles les competències que treballen i fins i tot acreditar-les i connectar-les amb les que es treballen a l'escola, garantint sempre les mesures de seguretat sanitària.

En aquests moments, en els quals especialment els joves poden sentir-se aïllats, és clau promoure l'autoconeixement, la consciència social i les habilitats de relació, des de l'experiència comunitària. Integrar les activitats comunitàries i culturals del territori serà clau per enfortir el sentiment de pertinença.

4.1 Activitats **d'enriquiment educatiu a través d'espais** que facilitin **la socialització, l'accés a la vida comunitària** i ofereixin activitats de lleure, culturals i esportives, totes elles amb un alt valor d'aprenentatges i que són també font de desigualtat educativa entre els nois i les noies

- Lleure, esport, medi obert i natura
- Activitats d'enriquiment i connexió cultural i comunitària a través de l'oferta de biblioteques (programes de dinamització i clubs de lectura) museus, centres cívics i culturals, escoles de música, dansa i arts...



4.2 Activitats que incorporin el **suport socioemocional**, element clau després del confinament per ajudar-los a mantenir altes les seves aspiracions i també la confiança en si mateixos, en tant que aprenents competents. Plantejar activitats que promoguin benestar i connexions saludables entre els grups d'iguals i amb els adults (mitjançant la pràctica artística, la lectura o el joc) ajudarà a identificar i a gestionar emocions profundes com l'estrès, l'ansietat i l'aïllament... En aquest sentit, els models de mentoria i suport individual poden ser de gran ajut.



OPORTUNITATS EDUCATIVES DIVERSIFICADES

Tipologia d'activitats per contribuir a l'enriquiment educatiu d'infants i joves

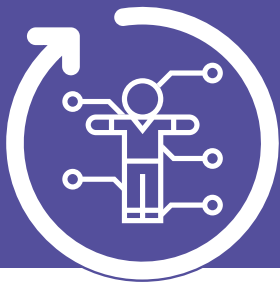
4.3 Activitats de **reforç de les competències bàsiques** a través de l'adquisició d'aprenentatges instrumentals, tot aprofitant les activitats, tallers o eixos d'interès que s'acostumen a impulsar en el marc de les activitats del lleure educatiu. Per exemple, lectures en parella o en veu alta, o activitats cooperatives per treballar la competència matemàtica. La incorporació de figures educatives complementàries que assessorin i aportin valor pedagògic, com ara docents en actiu o jubilats, pot facilitar-ne la realització.



4.4 Activitats que contribueixin a **millorar les competències tecnològiques** a través de tallers i espais d'aprenentatge entre iguals, per a infants i les seves famílies. Especialment importants en un moment en el que es preveuen posteriors confinaments.

4.5 **Activitats en família.** Després de mesos de confinament, algunes famílies necessitaran espais de seguretat emocional i confiança positiva en les seves habilitats parentals. L'impuls i reforç de programes que promoguin la participació de les famílies amb els nenes i nenes o que els ofereixin eines i recursos, seran útils perquè puguin acompanyar emocional i educativament als seus fills i filles. Poden ser crucials eines que les ajudin a reforçar competències claus, com ara la lectura.





LA PERSONALITZACIÓ COM A ESTRATÈGIA PER COMBATRE L'ESQLETXA EDUCATIVA

Connexió d'aprenentatge i competències transversals. El paper dels centres educatius

El **protagonisme dels infants i joves** ha d'estar present en tots els espais educatius i de lleure de l'estiu. Els aprenentatges significatius, amb sentit i valor personal, es generen quan participen en la construcció dels seus propis recorreguts amb el suport i orientació de docents i família, i quan connecten experiències d'aprenentatge viscudes en diferents moments i contextos d'activitat. En aquest moments, en què especialment els joves poden sentir-se aïllats, és clau promoure l'autoconeixement, la consciència social i les habilitats de relació des de l'experiència comunitària. Integrar les activitats comunitàries i culturals del territori serà clau per enfortir el sentiment de pertinença.

5.1 Elaboració d'un "pla individualitzat d'activitats d'estiu" per part de mestres i professorat juntament amb les famílies, per al seu alumnat, especialment el més vulnerable. En aquests moments, els docents i tutors, en tant que referents claus, són els millor posicionats per ajudar-los a definir un pla d'activitats d'estiu a partir dels seus interessos i necessitats. Així, els infants i joves estaran millor equipats per afrontar un nou curs escolar al setembre.

Implica

- posar a l'abast dels centres educatius tota la informació sobre l'oferta d'activitats del territori i preveure mecanismes de coordinació amb altres professionals i/o voluntaris amb intervenció directa durant les activitats d'estiu, si és necessari
- proposar, a partir de l'oferta d'activitats del territori, un pla amb propostes d'activitats a fer durant les vacances, d'acord amb els interessos i necessitats de cada infant i adolescent. Aquest pla recollirà els possibles itineraris d'activitats i s'hauria de fer a través de tutories personalitzades
- preveure a principi de curs, en el cas que les activitats es desenvolupin a la mateixa escola, un possible retorn per part dels monitors, sobre quins han estat els aprenentatges i competències claus que l'infant ha adquirit



5.2 Acompanyament competencial: proporcionar, als proveïdors d'activitats, espais de reflexió compartida al voltant de les competències que es desenvolupen en les activitats de lleure, esportives, artístiques... amb l'objectiu de fer-les explícites, reconèixer-les i visibilitzar-les.



PER SABER-NE MÉS

➤ **Un estiu educador per combatre l'increment de l'escletxa educativa.**

Miquel Àngel Alegre. Abril 2020.

➤ **Serveixen els programes d'estiu per millorar els aprenentatges i els resultats educatius dels alumnes? Fundació Bofill i Ivàlua.**

Miquel Àngel Alegre. Abril 2016

➤ **Summer: a time for learning.**

Daniel Browne. Wallace Foundation. Juliol 2019

➤ **Quan tota la ciutat es converteix en escola. L'experiència de la ciutat de Boston.**

Entrevista amb Chris Smith. Educació 360. Febrer 2020.

➤ **Mecanismes compensatoris per garantir l'accés a l'educació:
La tarifació social dins les estratègies d'equitat en l'accés als serveis educatius.**

Diputació de Barcelona

➤ **L'ecosistema educatiu local com un espai de personalització de l'aprenentatge.**

Diputació de Barcelona

EDUCACIÓ 360

EDUCACIÓ A TEMPS COMPLET



educacio360.cat



@educacio360