

## EL NOSTRE PROJECTE:

# “A banda i banda de l’Escola”

ESCOLA HEUROM  
ZER ALT LLUÇANÈS  
PERAFITA

El projecte de Banda escolar “Els Xivartistes” porta un recorregut de tres cursos d’implementació a la nostra escola, una escola rural situada al municipi de Perafita, al cor del Lluçanès. Parteix d’un conveni signat entre l’Ajuntament i el Departament d’Educació amb l’objectiu d’impulsar la formació artística dels nens i les nenes de l’escola donant resposta a la inexistència d’oferta d’extraescolars musicals al municipi.

L’interès de les nostres famílies per la formació musical ha anat creixent els darrers anys i això, junt amb la gran importància que com a escola donem a l’expressió artística, ens va portar a plantejar-nos la incorporació d’aquest projecte de Banda Escolar dins l’horari lectiu. Incloure’l dins l’horari era la millor manera d’arribar a tots els infants.

Des de l’escola hem vetllat per augmentar les hores destinades a l’Àmbit artístic, un àmbit al nostre parer molt mancat d’hores i sense el qual és impossible oferir als infants una educació de qualitat el màxim d’integral possible.

Al projecte hi participen tots els i les alumnes de 1r a 6è acompanyats per l’especialista de Música de l’escola, una mestra tutora de primària i dos professors de música, especialitzats en percussió i vent/metall, de l’EMAL (Escola

de Música i Arts del Lluçanès- Consorci del Lluçanès). Durant aquesta hora setmanal, els alumnes realitzen pràctica instrumental de percussió o vent/metall, llenguatge musical i treballen també aspectes relacionats amb el desenvolupament de competències socials, comunicatives i relacionals.

Actualment la Banda ja realitza activitats dins i fora de l’horari lectiu connectant diferents espais i temps educatius: concerts en festes de l’escola, participació en esdeveniments del poble i col·laboracions amb la Banda de l’EMAL.

Ens manca però la continuïtat de l’alumnat de 6è un cop acaben l’etapa de primària i marxen a l’institut. Ens consta que molts d’ells voldrien continuar tocant però per qüestions de distància i/o horari no tenen possibilitat d’integrar-se a la Banda de l’EMAL que assaja a Prats de Lluçanès. Per aquesta raó, voldríem ampliar el projecte i oferir, a més de l’hora lectiva de Banda a l’escola, hores no lectives on alumnes actuals, exalumnes, joves i altres persones del municipi puguin vincular-se a aquesta banda, continuant o iniciant aquest aprenentatge instrumental.

Creiem que si aconseguim implementar aquest projecte, contribuirem a fomentar la música

per tal que esdevingui un element cultural, definitori i cohesionador de l'activitat social del poble.

La Xarxa d'agents participants és, des de l'inici, imprescindible. Hi ha implicació de l'Escola, de l'Escola de Música i Arts del Lluçanès (EMAL), de les famílies i de l'Ajuntament, però ens plan- tegem encara anar més enllà, fer un pas més.

Volem que el projecte traspassi murs, d'aquí sorgeix el nom de "A Banda i Banda de l'Escola", per tal que el que s'aprèn a l'escola esdevingui més significatiu i útil fora d'ella. Volem fer créixer la Xarxa i fer més comunitat, sortir més a l'entorn i que l'entorn sigui més present a dins. Les escoles hem deixat de tenir l'exclusivitat educativa, per tant l'entorn i el seus agents han de participar d'aquesta corresponsabilitat.

Fem doncs de la nostra Banda un espai inclusiu on tothom que hi vulgui participar hi tingui cabuda fomentant la màxima transversalitat.

El grup motor està format per la major part dels agents que hi intervenen, exceptuant l'Ajunta- ment que, per raons de nombre de participants, no hi ha tingut cabuda però que està fent-ne igualment el seguiment.

Participar tots junts a la capacitació i a les di- verses experiències ha permès que la filosofia 360 hagi estat un fet abans fins i tot de l'ampli- ció del projecte. Això també ens ha permès dur a terme un debat profund sobre el com, el què i el perquè del projecte tenint en compte els di- versos punts de vista de cada sector.

El procés de capacitació ha enriquit significati- vament el que ens havíem plantejat, no només en la vessant d'ampliació del projecte, sinó tam- bé aspectes concrets del que ja estem realitzant.

De totes les sessions i experiències n'hem po- gut extreure elements adaptables a la nostra realitat. L'adjectiu "inspirador", tan repetit al llarg del procés de capacitació, és sens dubte, la paraula que millor defineix les passes que han anat guiant el nostre camí per la Crida.

# “A banda i banda de l'Escola”

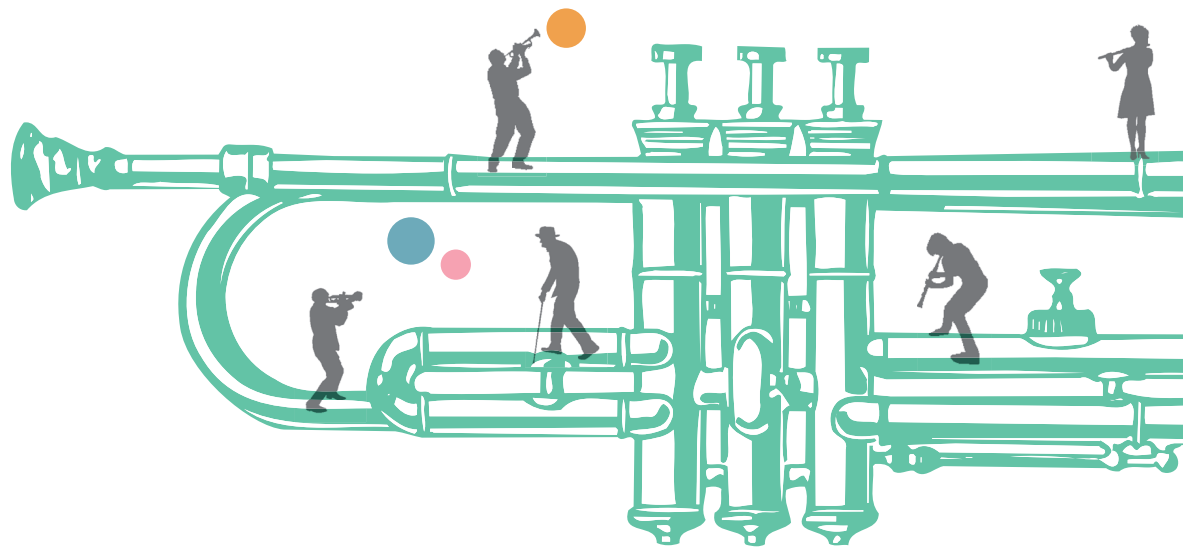
## I LA CRIDA PER L'EDUCACIÓ 360

La idea de l'ampliació de la Banda es va gestar en un Consell Escolar, la potència del projecte embrionari ens feia creure que havíem d'anar més enllà.

Per aquesta raó ens vam plantejar la partici- pació a la Crida tenint en compte la Xarxa d'agents que ja tenim creada.

**Quines “IDEES” han estat font d'inspi- ració en la concreció del nostre projecte?**

De la primera a la darrera sessió hem pogut impregnar-nos de la “filosofia 360”, un concep- te sense el qual ja no podem entendre l'educa- ció dels nostres infants i joves.



No ha estat però un procés fonamentat només en aspectes teòrics, tots i cadascun dels ponents que han intervingut i la totalitat d'experiències presentades han aportat estratègies i eines fàcilment aplicables a les diverses realitats.

Anem doncs a les concrecions, “Qui” ha aportat “Què” en el plantejament del nostre projecte **“A Banda i Banda de l'Escola”**?

Ja a la **1<sup>a</sup> sessió de capacitació** vam creure que havíem d'incloure al projecte una reestructuració dels horaris i els continguts que es treballaran a cadascuna de les bandes.

Tal i com va incidir l'**Elena Síntes** en la seva intervenció, la connexió entre els temps de dins i fora de l'horari lectiu ens ha de permetre vincular els aprenentatges i fer-los més efectius.

Però no només la connexió del dins i del fora ha de fer del nostre projecte una experiència d'èxit. Escoltar en **Moisès Esteban** parlar de personalització va suposar un canvi important en la nostra visió del que havíem fet fins ara en el temps lectiu de Banda.

Inclourem doncs com a un dels objectius principals, processos de personalització que ens ajudin a tenir més en compte els interessos i les necessitats de tots els nens i nenes. Per fer-ho possible ens caldrà crear una figura de coordinació entre ambdues bandes que, juntament amb la resta de docents, s'encarre-

garà d'establir connexions entre els diversos aprenentatges.

Processos de reflexió individual i col·lectiva seran també imprescindibles per aconseguir que els alumnes siguin més partíceps del seu procés.

Tal i com ens va dir en **Jordi Collet** a la seva intervenció, els infants construeixen unes arrels que, amb els anys, els permetran tenir ales per volar. Les arrels clau són, per aquest ordre: la família, l'escola i la comunitat, arrels sense les quals no podríem dur a terme el nostre projecte.

Les famílies entren a l'escola per assistir als concerts i ens acompanyen quan els concerts es fan en horari no lectiu. L'AFA seguirà mantenint el rol de pont entre la direcció i les famílies i s'encarregarà de la gestió dels instruments.

**“A Banda i banda de l'escola”** completarà el temps escolar amb assajos en horari no lectiu amb altres persones del poble i aportarà, com ja hem dit, significat al projecte creant vincles més estrets amb la comunitat.

El municipi necessita potenciar la participació a les festes populars, serà doncs una manera de fomentar l'“Aprentatge Servei” (ApS).

Parlem ara dels aprenentatges desats a la motxilla durant el **Learning Walk IE Trinitat Nova de la 2<sup>a</sup> sessió**.

Tot i que la realitat de l'IE Trinitat Nova és radicalment diferent a la nostra, hi va haver tot un seguit d'elements que ens van fer reflexionar per tal de millorar la nostra proposta. Creiem fermament en la frase: "L'escola ha de respondre a les necessitats de l'entorn que l'envolta" (*Joan Artigal*, director de l'IE). És essencial vincular l'alumnat al territori on s'està formant i, en el nostre cas, aquest entorn no disposa de lleure educatiu. És per aquesta raó que pretenem ampliar la Banda en horari extraescolar promovent espais de lleure de qualitat. Durant el procés ha quedat palès que aquest lleure de qualitat està estretament relacionat amb l'èxit educatiu.

A la 3<sup>a</sup> sessió "**Contagia't de la mirada 360: Jornada d'experiències en xarxa**", vam poder impregnar-nos de la visió de l'educació en gir complet on la xarxa dels diversos agents esdevé imprescindible en els processos educatius. Va ser una de les jornades més enriquidores, interactuar amb els agents que intervenen directament en experiències d'aquest tipus ens va ajudar a clarificar conceptes, processos i estratègies per després poder aplicar-los a la nostra realitat.

De totes les experiències en vam extreure elements inspiradors però la de l'EMA, l'Escola d'Arts i Música de Santa Perpètua de Mogoda,

molt propera al nostre projecte, ens va aportar una idea essencial: l'importantés acostar la música i l'aprenentatge amb instruments a tots els alumnes, d'altre manera molts d'ells mai tindrien l'oportunitat d'accedir a una formació artística. El nivell d'adquisició de coneixements musicals, segons ens van dir, és per a ells un objectiu secundari tenint en compte que el seu projecte cobreix només un curs de tota l'etapa de primària.

El nostre projecte però, preten aprofitar el fet de tenir pocs alumnes (un avantatge de l'escola rural) ja que això ens permet aplicar-lo al llarg de tota la primària. Cada alumne gaudeix durant sis cursos de l'aprenentatge d'instruments i això, juntament amb la incorporació de les millores pedagògiques i organitzatives apreses a la Crida, farà que la competència artística dels nostres alumnes en surti molt reforçada.

I si el primer tastet de "Personalització" amb en *Moisès Esteban* ens va fer prendre consciència de la importància que aquesta té en els processos d'aprenentatge, l'**Streaming de la 4<sup>a</sup> Jornada "Una exigència indefugible: La personalització de l'aprenentatge amb mirada 360"** en va fer comprendre que qualsevol experiència educativa, per ser exitosa, ha d'incloure aquesta personalització com a mitjà.



**“Fem música en comunitat”**

Però, com ho fem perquè la personalització no es quedi a les portes de l'escola? Com ja hem apuntat anteriorment, necessitem posar en valor el context de cada nen i augmentar la coordinació de la Xarxa de professionals que intervenim al projecte.

Tal i com apuntaven la *Coral Regí* i el *César Coll*, caldrà implementar actuacions a nivell de centre i entorn i això passa necessàriament per aconseguir més suport, implicació i recursos de diversos agents del territori.

Amb tots aquests aprenentatges a la motxilla vam arribar a la **5<sup>a</sup> Jornada de Capacitació**, una jornada altament creativa on vam poder endreçar els aprenentatges, els assoliments i els objectius de millora recollits al nostre "Passaport".

Va ser una jornada realment clarificadora on vam poder estructurar totes les idees que fins

aleshores teníem barrejades. La mirada compartida de les companyes de l'Escola Vila-roja ens va ajudar a detectar, encara més, els punts forts i el no tan forts del nostre projecte. La seva experiència també ens va fer més conscients de la complexa realitat en la que viuen moltes escoles del nostre país.

I teixint tots aquests aprenentatges hem arribat a aquest punt, un punt de partida des d'on dotar d'ales el nostre projecte. Ha estat un procés curt en el temps però concentrat de continguts i amb multitud d'idees per definir camins i aclarir horitzons.

**"A Banda i Banda de l'Escola"** és un projecte ambiciós, d'arrels fortes, nascut de les necessitats del nostre alumnat i del territori. Ara ens cal nodrir-lo i fer-ne créixer les branques per tal que esdevingui un espai d'èxit educatiu en "Clau 360".