



Noves jornades escolars

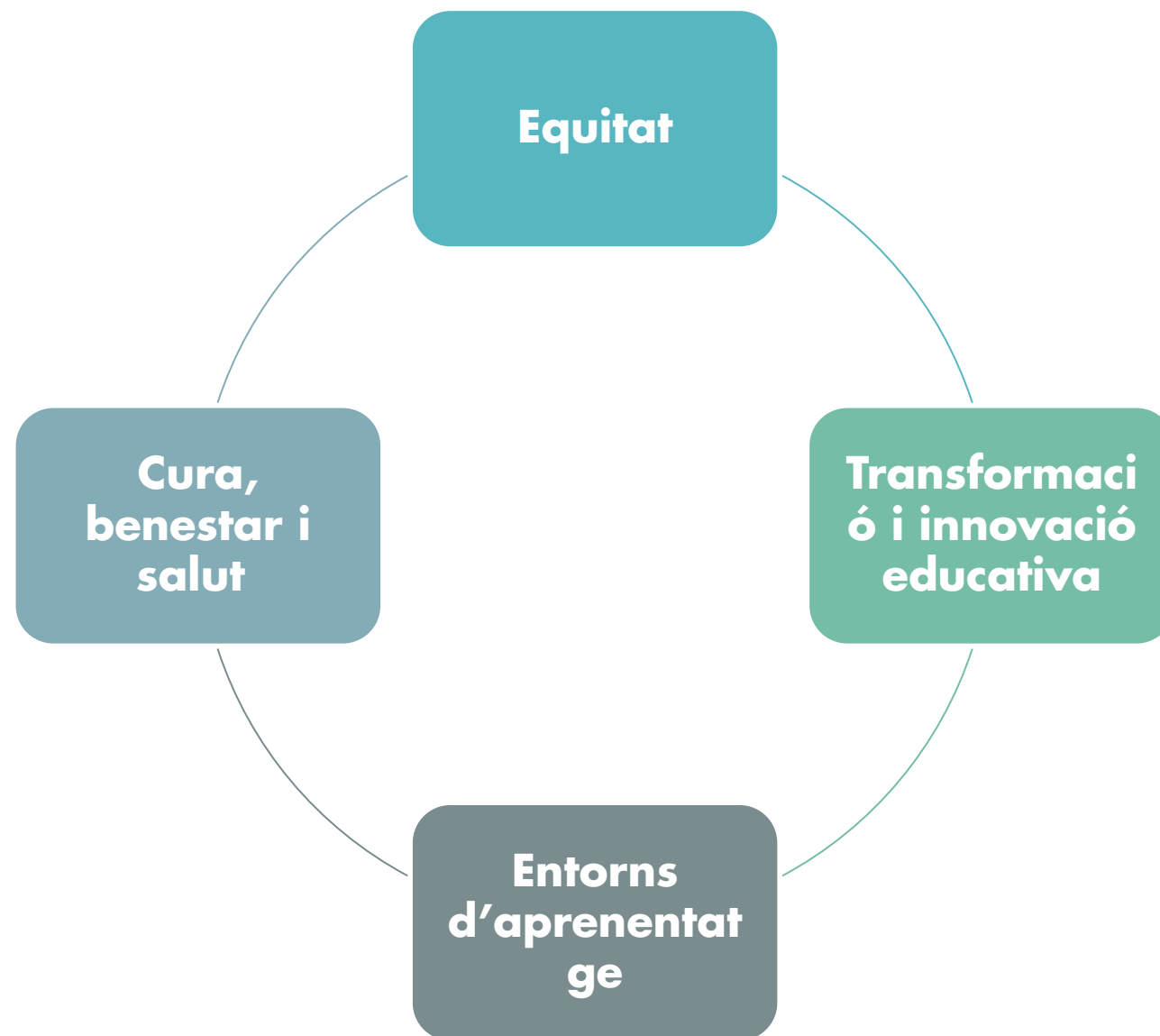
Elena Sintes Pascual



EIXOS D'EVOLUCIÓ DEL TEMPS EDUCATIU

En dels darrers anys són molts els països que han debatut i reformulat els horaris escolars per tal d'adequar-los a les necessitats educatives i socials actuals.

Les principals reformes es regeixen per 4 grans principis:

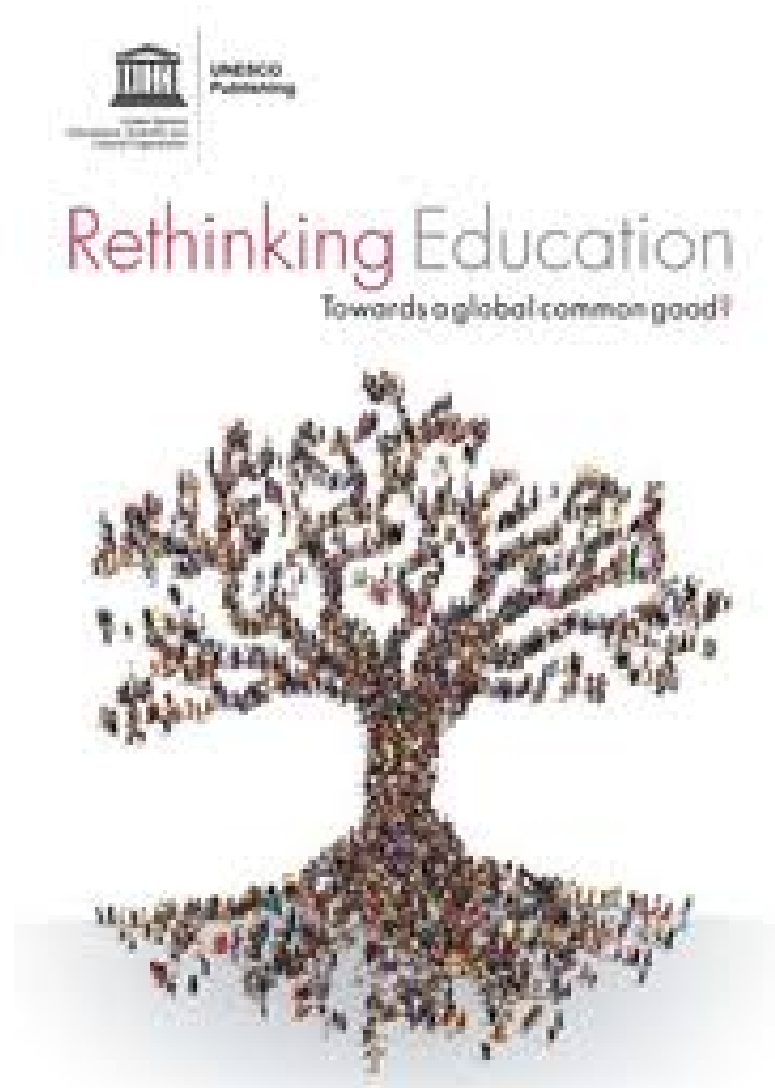


EQUITAT I GARANTIA DELS DRETS DELS INFANTS



- La manca d'equitat educativa genera greus efectes socials a curt, mig i llarg termini. Invertir en programes educatius que fomentin l'equitat és una política eficient i eficaç en termes socials i educatius. En molts països les polítiques d'equitat educativa són **la gran palanca de millora del sistema educatiu**.
- La configuració dels horaris educatius ha de preservar i promoure en tot moment **l'interès superior de l'infant** per damunt d'altres consideracions, un dret recollit en la Convenció Internacional dels Drets de l'Infant de Nacions Unides (1989).
- La Convenció de les Nacions Unides sobre els drets dels infants (art.31) estableix el **dret d'aquests al lleure** i a participar en les activitats culturals, artístiques, recreatives i d'esplai existents, i el deure de les administracions a fer-ho possible.
- A **Catalunya**, l'Estatut d'Autonomia (art.44.3) estableix l'obligació dels poders públics de facilitar i promoure l'accés dels infants en les activitats d'educació en el lleure. La Llei d'Educació de Catalunya (2009) i la Llei de Drets i Oportunitats d'Infants i Adolescents de Catalunya (2010) reconeixen el caràcter educatiu d'aquestes activitats.

TRANSFORMACIÓ EDUCATIVA: UN NOU SENTIT DE L'APRENTATGE



- **L'actual context de transformació social exigeix que revisem el propòsit de l'educació i l'organització de l'aprenentatge** (UNESCO, 2015).
- Arreu del món, l'escenari educatiu actual està protagonitzant un canvi radical pel que fa als **mètodes, el contingut i els espais d'aprenentatge**. L'augment de la disponibilitat de l'accés a diverses fonts de coneixement està expandint les oportunitats per a l'aprenentatge, sovint menys estructurat i més innovador que l'aula tradicional, i que obliga a replantejar el paper de l'escola.
- Necessitem un **enfocament més fluid** de l'aprenentatge com un continu, en què l'escolarització i les institucions d'educació formal **interactuin** més estretament amb altres experiències educatives menys formalitzades.

TRANSFORMACIÓ EDUCATIVA: UN NOU SENTIT DE L'APRENTATGE



- **L'aprenentatge competencial** suposa un repte en termes d'organització del temps educatius. **Els horaris s'han de posar a disposició del projecte educatiu** per tal que aquests siguin un instrument adequat a la manera d'educar en el segle XXI.
- Hem de passar de preguntar-nos "QUANT DE TEMPS DEDIQUEM A QUÈ" per indagar en "**COM UTILITZEM EL TEMPS PER A FER QUÈ**"
- Això ens permet experimentar amb noves i diferents possibilitats per a l'aprenentatge i el desenvolupament, tant dins com fora de les àrees temàtiques del currículum escolar, i adaptades a les **motivacions, necessitats i característiques pròpies de l'edat de l'alumnat**.

ISTANCE, D. et al (2013) Liderar per aprendre. Del diàleg entre la recerca i la pràctica. Barcelona: Fundacio Jaume Bofill.
PEREYRA, M.A. (2002). Infancia y escolarización en la modernidad tardía. Madrid: Akal.

El tiempo y el espacio en el trabajo del profesor

El tiempo es el enemigo de la libertad, o eso cree el profesor. El tiempo dificulta la consecución de los deseos, condiciona la satisfacción de las necesidades. El tiempo trastoca el problema de la innovación y confunde el cumplimiento con el cambio.

Andy Hargreaves

HARGREAVES, Andy (1992): "El tiempo y el espacio en el trabajo del profesor", en Revista de Educación, Madrid, n.º 298, pp. 31-53.



EDUCACIÓ
360
A TEMPS COMPLET

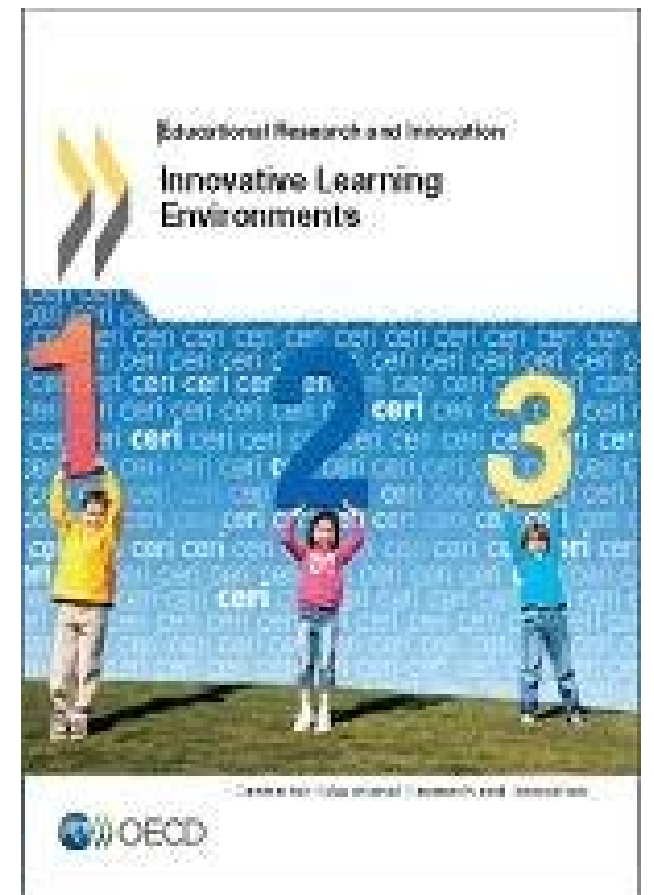
CREACIÓ D'ENTORNS D'APRENTATGE

- Els signes del temps exigeixen al món educatiu un **replantejament del sentit de l'aprenentatge avui**, un sentit que requereix noves pràctiques i noves maneres d'entendre i organitzar el que s'entén per educació, així com el paper de l'escola i el de l'entorn que l'envolta, ubicant els infants i joves en el centre de les polítiques educatives.
- Les parets entre temps formals i no formals, entre currículum i lleure, entre centre escolar i entorn esdevenen cada vegada més **poroses**.
- Cap agent educatiu (tampoc els centres escolars ni els seus professionals) **no pot respondre en solitari els reptes educatius d'avui**, sinó que l'aprenentatge ha de ser necessàriament **social** i per tant, hi ha de **treballar coordinadament diversos tipus de professionals i agents que en complementin i reforcin la tasca educativa**.
- **L'escola sola no pot resoldre aquests reptes**: la investigació internacional apunta a que s'ha de treballar construint **xarxes que incloguin les administracions locals, els agents socioeducatius i les famílies en projectes que concebin l'educació des d'una perspectiva àmplia, integrant temps lectiu i no lectiu**.
- Els **estudis** conclouen que l'educació estesa, desenvolupada de forma correcta, és capaç de millorar el sentiment de pertinença dels estudiants a l'escola i a l'educació, deriva en millors resultats acadèmics i respon millor a les necessitats educatives i socials d'avui.

CREACIÓ D'ENTORNS D'APRENTATGE

7 Principis de l'aprenentatge de Innovative Learning Environments per l'efectivitat al Segle 21 són (OECD, 2013):

1. Compromís central en l'aprenentatge i l'alumne
2. Assegureu-vos que l'aprenentatge és social i, sovint, de col·laboració
3. Estar atents a les motivacions i emocions dels estudiants
4. Ser molt sensible a les diferències individuals
5. Ser exigent amb cada alumne, sense sobrecàrrega
6. Avaluació coherent amb objectius d'aprenentatge i un fort èmfasi en la retroalimentació formativa
7. Promoure 'connectivitat horitzontal' a través de les activitats i subjectes, dins i fora de l'escola



Cambiar las miradas

Es evidente que el éxito de este nuevo y necesario diálogo entre escuela y sociedad requiere un mejor conocimiento recíproco entre las partes. Los agentes sociales deben “mirar” a la escuela con otros ojos. Deben conocer mejor sus objetivos, sus lógicas, sus alcances y limitaciones, las condiciones sociales y pedagógicas del aprendizaje.

A su vez, los agentes escolares deben tener una mirada más atenta y fina de lo que sucede en la sociedad. El afuera, para ellos, ya no es un terreno de conquista, sino un interlocutor necesario para el éxito de su propia acción específicamente pedagógica.

Emilio Tenti Fanfani

Nuevos temas en la agenda de política educativa / compilado por Emilio Tenti Fanfani - 1a ed. - Buenos Aires : Siglo XXI Editores Argentina, 2008. // 240 p. ; 21x14 cm. (Sociología y política, serie Educación y sociedad)



- Es tenen en compte les **evidències sobre els ritmes cronobiològics i els cicles d'atenció i fatiga**, segons l'edat de l'alumnat, així com també es vetlla pel benestar dels professionals dels centres educatius.

SCIENCE ADVANCES | RESEARCH ARTICLE

DEVELOPMENTAL NEUROSCIENCE

Sleepmore in Seattle: Later school start times are associated with more sleep and better performance in high school students

Gideon P. Dunster¹, Luciano de la Iglesia¹, Miriam Ben-Hamo¹, Claire Nave¹, Jason G. Fleischer², Satchidananda Panda², Horacio O. de la Iglesia^{1,3*}

Most teenagers are chronically sleep deprived. One strategy proposed to lengthen adolescent sleep is to delay secondary school start times. This would allow students to wake up later without shifting their bedtime, which is biologically determined by the circadian clock, resulting in a net increase in sleep. So far, there is no objective quantitative data showing that a single intervention such as delaying the school start time significantly increases daily sleep. The Seattle School District delayed the secondary school start time by nearly an hour. We carried out a pre-/post-research study and show that there was an increase in the daily median sleep duration of 34 min, associated with a 4.5% increase in the median grades of the students and an improvement in attendance.

- És a dir, uns horaris que afavoreixin **la salut, el desenvolupament i l'aprenentatge** dels nois i noies: un bon descans nocturn, la realització adequada dels àpats, la concordança amb els ritmes circadianaris, temps sedentari i temps de moviment, temps per a l'acollida i la cura, equilibri entre moments de concentració i distensió, progressió de la càrrega lectiva i l'autonomia en l'aprenentatge al llarg de les diferents etapes educatives.
- És evident que **procurar uns horaris més saludables des del punt de vista físic, psíquic i emocional** contribueix a la motivació i disposició per a l'aprenentatge de qualsevol infant i adolescent.

PIN, G. et al (2015) Sleep Habits In Student's Performance. Proyecto Erasmus+.

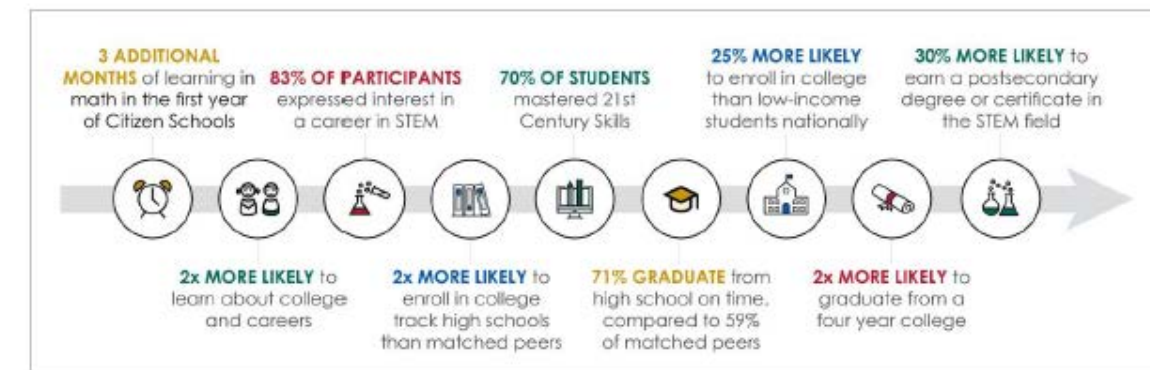
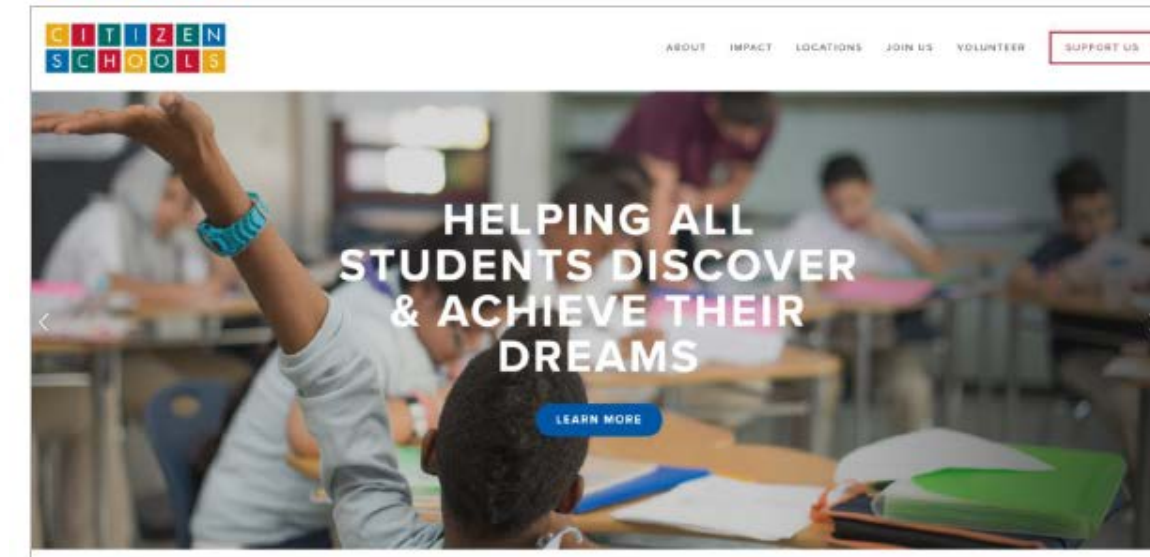


ENS PODEM INSPIRAR AMB LES MÚLTIPLES EXPERIÈNCIES EXISTENTS ARREU DEL MÓN...

- [Generation Schools Network](#)
- [Citizen Schools](#)
- [Ganztagsschulen](#)
- [National Center on Time and Learning](#)



Factors	Generation Schools	Conventional Models
Much more learning time	Up to 30% more 200 days per year (8 hours per day)	180 days per year (6 hours per day)
Remarkably small core class sizes	18-25	30-40
Exceptional college & career guidance	280 hours per year	1-2 hours per year
Daily small advocacy groups	45 minutes daily	None
Technology-enhanced learning	In-class mini-labs and more	Limited access
Reduced student load for core teachers	75 or fewer students daily	175 students daily
Reduced course load for core teachers	3 classes per day	5 classes per day
Expanded common planning time	Up to 2 hours daily	Typically 45 minutes weekly
High caliber professional development	20 or more days per year	2-4 days per year



EVIDÈNCIES DELS AVANTATGES

- **Milloren el clima i la satisfacció** de la comunitat educativa.
 - **Incrementen el desenvolupament cognitiu, emocional, social i cultural** dels infants i adolescents.
 - **Redueixen les desigualtats educatives.**
 - **Enforteixen la vinculació dels alumnes i de les seves famílies amb l'escola** (amb sentiments i actituds cap a l'educació positius, expectatives educatives, d'assistència i conducta escolar).
 - **Afavoreixen les condicions per a l'èxit escolar**, sobretot en nois i noies més desafavorits.
-
- **Millores en l'organització del treball i el benestar dels docents i educadors**

BODILLY, S. et al (2010) Hours of Opportunity. Lessons from Five Cities on Building Systems to Improve After-School, Summer School, and Other Out-of-School-Time Programs. The Wallace Foundation i RAND Education.

REDD, Z. et al (2012) Expanding Time for Learning Both Inside and Outside the Classroom: A Review of the Evidence Base. The Wallace Foundation.

KOTTHOFF, H.-G. (2011). "Between excellence and equity: the case of the german education system". Revista Española de Educación Comparada, núm. 18, p. 27-60.

FISCHER, N. et al (2011). Ganztagschule: Entwicklung, Qualität, Wirkungen. Längsschnittliche Befunde der Studie zur Entwicklung von Ganztagschulen (StEG). Weinheim i Basel: Juventa.

