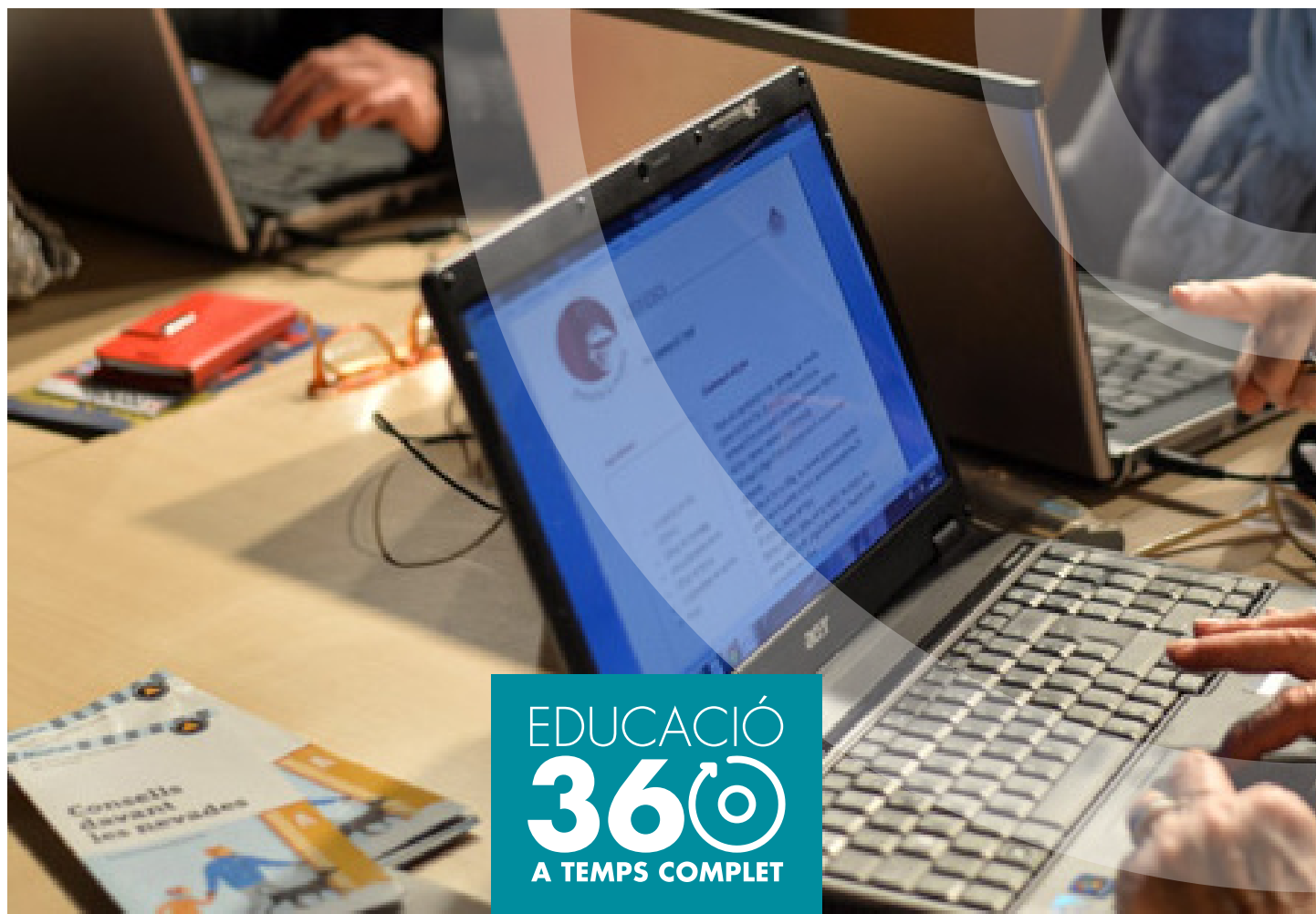


ACCIONS EDUCATIVES D'ÈXIT COMUNITATS D'APRENTATGE

Escola Montserrat

Terrassa

EXPERIÈNCIES D'OPORTUNITATS EDUCATIVES



EDUCACIÓ
360
A TEMPS COMPLET

1ª edició: febrer 2018

Edició: Fundació Jaume Bofill

Autoria: Clàudia Vallvé, Claudia Viñas - Xarxa de consultors

Disseny i maquetació: Xevi Riera - clou.cat

Copyright: Fundació Jaume Bofill



Reconeixement - Compartir igual (by-sa) - Internacional:

Es permet l'ús comercial de l'obra i de les possibles obres derivades, la distribució de les quals cal fer-se amb una llicència igual a la que regula l'obra original.

ACCIÓNS EDUCATIVES D'ÈXIT COMUNITATS D'APRENENTATGE

escola Montserrat

INFORMACIÓ BÀSICA

Descripció sintètica de l'experiència

Escola que s'ha transformat en Comunitat d'Aprenentatge, un projecte que busca superar el fracàs escolar i l'eliminació de la conflictivitat. L'adhesió de l'Escola al projecte ha suposat un canvi en les metodologies educatives a l'aula, la posta en marxa de les anomenades actuacions educatives d'èxit i l'obertura de l'escola a tota la comunitat.

Àmbit educació a temps complet

- Enriquiment temps lectiu
- Integració temps no lectiu
- Connexió escola-entorn
- Innovació educativa

Àmbit territorial

- Municipi
- Àmbit supramunicipal

Nivell educatiu

- Educació infantil (0-2 anys)
- Educació primària primer cicle (3 - 6 anys)
- Educació primària segon cicle (6 - 11 anys)
- ESO (12 - 15 anys)
- Formació post- obligatòria (> 16 anys)
- Formació d'adults

DESCRIPCIÓ

Principals característiques

L'escola Maria de Déu de Montserrat és un centre d'educació primària de Terrassa identificat com a centre d'alta complexitat. Es tracta d'un centre amb 200 alumnes i amb un 97% d'alumnat fill de famílies estrangeres, d'entre les quals, la gran majoria són del Marroc, provenen d'entorns rurals, i una part d'elles són analfabetes, amb situacions socioeconòmiques desafavorides.

L'Escola es va convertir l'any 2001, a proposta de Serveis Socials, en **comunitat d'aprenentatge**. Les *Comunitats d'Aprenentatge* són un projecte de transformació dels **centres educatius i del seu entorn**, que es construeix sobre la base de dos elements clau:

- Les interaccions i la participació de tota la comunitat en el centre educatiu
- Les evidències científiques internacionals de les actuacions que milloren els resultats educatius (AEE)

Els principals objectius de l'escola amb la conversió en comunitat d'aprenentatge són:

- Lluitar contra el fracàs escolar dels infants
- Millorar la convivència en el centre i en l'entorn

Per a dur a terme aquests objectius, l'Escola posa en marxa el que anomena Actuacions Educatives d'Èxit (AEE), que són els principals eixos que guien el projecte i que combinen la forma d'organització i treball a l'aula, la creació d'espais de treball en grup en horari no lectiu, comptant amb la participació de tota la comunitat i amb un procés formatiu específic tant per a les famílies com per al professionals.

Els destinataris del projecte són l'alumnat del centre així com la mateixa comunitat: famílies, professorat, joves estudiants i altres agents de l'entorn que participen de forma voluntària.

Procés d'implementació

El pas de l'Escola en Comunitat d'aprenentatge va tenir lloc l'any 2001 quan Serveis Socials va donar a conèixer el projecte Comunitats d'aprenentatge a l'equip directiu del centre. Davant la situació de gran diversitat entre l'alumnat i les seves famílies, a l'elevat fracàs escolar dels infants, i a l'alta conflictivitat tant dins com fora del centre van decidir emprendre el projecte. L'Escola es va posar en contacte amb el Centre de Recerca Social i Educativa (CREA) de la Universitat de Barcelona, que és qui lidera el projecte de transformació de les escoles en comunitats d'aprenentatge, i els va acompanyar en tot el procés de implementació.

Aquest procés de implementació es va dividir en quatre fases:

1. **Sensibilització:** es tracta d'una setmana intensiva de formació (30 hores) en què

tot el claustre de professorat va debatre i posar sobre la taula les principals preocupacions de la comunitat educativa, com són les necessitats educatives del centres i quines eren les possibilitats de canvi.

2. **Decisió:** en la qual el claustre expressa la seva voluntat d'adscripció al projecte, la decisió va ser del 100% del professorat.

Després de la decisió del claustre, es va dur a terme un procés de sensibilització i decisió de les famílies, que també es van posicionar majoritàriament a favor de la transformació del centre.

3. **Somni:** es tracta de la participació de les famílies, el professorat i l'alumnat en diferents assemblees per reflexionar i compartir quines característiques havia de tenir l'escola que desitjaven i fixar-ne els objectius principals. Es tracta d'una fase clau perquè el projecte esdevingués part de tota la comunitat.
4. **Prioritats:** es va crear una petita comissió per organitzar els somnis de tota la comunitat per tal de prioritzar-los segons la seva realització a curt, mitjà o llarg termini.

L'any següent, el 2002, es van realitzar reunions obertes a professorat i familiars per presentar les prioritats i organitzar comissions de treball. Es tracta de comissions formades per familiars, professorat i altres agents de la comunitat educativa que treballen conjuntament per aconseguir els objectius fixats en la fase del Somni.

Funcionament del Programa

El Programa es duu a terme a través de les Accions Educatives d'Èxit, sobre les que es fonamenta tot el Projecte Educatiu del Centre:

- **Treball en grups interactius a l'aula:** es tracta d'una metodologia participativa de treball a l'aula en què el professor rep el suport de persones de la comunitat –familiars i voluntaris i voluntàries de l'entorn: estudiants en pràctiques, veïns del barri, persones jubilades, etc.- que acompanyen als infants en el seu aprenentatge. Totes les classes estan obertes a què hi participi la comunitat, amb especial èmfasi de les assignatures instrumentals: matemàtiques, català, castellà i anglès.
- **Tertúlies literàries dialògiques¹:** es tracta d'un espai a l'aula en què es fa la lectura de textos clàssics universals. Es llegeixen fragments de clàssics i s'obren espais d'expressió, reflexió i debat. Es tracta d'una activitat d'aula en què el mestre coordina als alumnes amb el suport de voluntaris i voluntàries.
- **Formació de familiars:** a les assemblees les famílies expressen les seves demandes sobre en quins àmbits es volen formar. Aquestes demandes es vehiculen a través de les diferents comissions, que són les encarregades de cercar els mitjans per a dur a terme les propostes. Enguany la petició ha estat fer formació d'alfabetització. Es tracta d'una formació coordinada per una persona voluntària que dirigeix l'activitat. S'acostuma a dur a terme en horari lectiu tot i que depèn de la disponibilitat dels participants s'ofereix tam-

¹ El mètode dialògic busca la construcció col·lectiva de coneixement a través d'un diàleg igualitari sobre la lectura.

bé en horari no lectiu. Alhora, un tret diferencial d'aquesta formació és que no són només les famílies les que hi poden participar, sinó que també està oberta a la comunitat.

- **Formació dialògica del professorat:** es tracta de la lectura de llibres i textos que exposin les teories i bases científiques de les actuacions educatives d'èxit, de manera que el professorat sigui coneixedor de quines són les actuacions avalades per la comunitat científica internacional i alhora, que puguin disposar d'un espai on compartir i reflexionar sobre les diferents pràctiques exposades. Aquesta formació està oberta a orientadors, assessors, voluntaris i voluntàries, i a tothom que vulgui participar de la comunitat. Contribueixen doncs a posar en comú reflexions i donar força a un projecte compartit per tots. Les tertúlies sobre els textos científics es realitzen un cop a la setmana, mentre que les formacions portades per persones expertes es fan cinc cops l'any.
- **Acceleració d'aprenentatges:** es tracta d'una **Biblioteca tutoritzada** per persones voluntàries en horari no lectiu de dilluns a dijous i que constitueix un espai de reforç escolar per a fer els deures i d'animació a la lectura. Enguany, les persones voluntàries participants són set mestres de l'Escola i diverses mares voluntàries de l'AMPA. Alhora, de manera fixa, el Centre Obert facilita un monitor per donar suport als infants en aquesta activitat.
- **Model dialògic de convivència:** es tracta de la creació d'espais de diàleg entre les persones de la comunitat, alumnat, famílies, professorat, per tal de crear un marc comú de normes de convivència, de manera que tota la comunitat educativa participa del procés normatiu. És un espai de prevenció i també de resolució de conflictes que permet una millora de la convivència tant dins el centre educatiu com en el sí de la comunitat. Un dels aspectes que més treballen en el centre és la violència de gènere.

A més de la Biblioteca tutoritzada, en horari no lectiu en el centre es realitzen diverses activitats extraescolars gestionades per l'AMPA, qui s'encarrega de recollir les demandes de l'alumnat i les famílies expressades en assemblea, i fa la convocatòria a la direcció del centre per demanar la subvenció de les activitats. Enguany, les activitats que es realitzen són: bàsquet, futbol, patinatge i psicomotricitat, anglès, llengua àrab i cultura marroquina, xilòfons, graffiti i mecanografia.

Agents implicats

L'impulsor del programa va ser l'equip directiu del centre, acompanyat per l'equip del CREA, que els va assessorar en la transformació de l'escola en comunitat d'aprenentatge. L'equip directiu compta alhora amb la participació conjunta de professorat, famílies, i voluntariat de l'entorn perdut a terme les diferents actuacions d'èxit esmentades anteriorment.

Els diferents agents esmentats s'organitzen en Comissions de treball per tal d'aconseguir els objectius establerts cada any. Es crea una comissió per a cada objectiu i són obertes a tota la comunitat que vulgui participar del projecte: l'equip directiu, el professorat, les famílies, els voluntaris i voluntàries, etc. Aquestes comissions treballen de forma autònoma de tal manera que fixen elles mateixes els horaris i dies de trobada i el seu portaveu. Alhora, convé assenyalar que tenen un caràcter flexible i no tenen un caràcter permanent i estàtic sinó que depenen

dels objectius que es van fixant en el transcurs del projecte, de tal manera que es van transformant d'acord amb els nous objectius que sorgeixen.

Alhora, està la Comissió mixta de delegats, que està formada per mares, la coordinadora de convivència del centre i dos representats de cada classe de P3 a 6è de primària, que es reuneixen dos cops al trimestre.

Convé matisar, alhora, l'existència d'espais de participació no gaire mixtes en relació a les famílies. Les mares participen de manera molt activa a l'escola i en especial en horari lectiu, mentre que els pares d'una manera no tan continuada i en horari no lectiu. Aquest fet respon a la tipologia de famílies molt estructurades d'acord als rols tradicionals de gènere, en què els homes treballen o estan buscant feina i les dones es dediquen a la cura dels infants.

L'agent catalitzador d'aquest entramat de comissions és la Comissió Gestora, que té la funció de fer el seguiment del projecte. Aquesta comissió formada pels representants de cada comissió i una persona de l'equip directiu que es reuneix un cop al trimestre. No es fan més reunions, ja que en tractar-se d'una escola petita la interlocució entre els diferents agents és molt àgil i còmode. Alhora, es tracta d'una comissió molt vinculada al Consell Escolar.

El seguiment del projecte es realitza, a més, a través de reunions convocades pel Departament d'Educació amb els directors de les diferents comunitats d'aprenentatge. En aquestes reunions es fan formacions, es parla de l'estat dels projectes i es comenten incidències, entre d'altres.

Altres agents educatius de l'entorn són el Centre Obert, que entra a l'escola per tal d'oferir suport en la Biblioteca tutoritzada. Es tracta d'un servei en què no són els infants que van a l'activitat del Centre Obert, sinó que és l'educador/a del Centre Obert que entra a l'escola per a alinear-se i donar suport en l'activitat que l'Escola té engegada.

Mecanismes per garantir l'equitat

Per a la realització de les activitats extraescolars s'estableix una petita quota a les famílies, de caràcter simbòlic. La quota és la mateixa per a totes les famílies. No obstant això, hi ha famílies que viuen de les ajudes socials de manera que no poden fer front a un cost afegit. La Biblioteca tutoritzada és gratuïta, però hi ha altres activitats extraescolars com l'anglès que tenen un preu simbòlic per a participar-hi.

Davant les situacions d'infants amb famílies que no es poden permetre el cost de l'extraescolar, l'Escola actua regint-se pel principi de solidaritat econòmica, de manera que si alguna família no s'ho pot permetre, es busquen alternatives per tal que l'infant no es quedi fora. Aquestes alternatives es vehiculen a través de Serveis Socials, que fa el seguiment a les famí-

lies, i busquen ajudes, així com a través de la mateixa Escola que cerca ajudes de l'Ajuntament, o de les mateixes persones voluntàries, o l'assumpció del cost per la pròpia AMPA.

Pel que fa a les fonts de subvenció, l'AMPA demana subvencions a la Diputació de Barcelona, a l'Ajuntament de Terrassa, entre d'altres.

Factors clau d'èxit

L'èxit del programa respon fonamentalment en la creació d'un projecte d'escola comú, obert i compartit per tota la comunitat. En aquest treball conjunt entre tots els agents de l'Escola i l'entorn destaquen especialment:

- **El paper del voluntariat**, que és el principal pilar que dóna vida i forma al projecte. El caràcter no lucratiu de les hores dedicades a les activitats de l'Escola doten al projecte d'una gran fortalesa quant a llaços amb la comunitat, entre els infants, famílies i altres voluntaris de l'entorn.
- **El paper de l'equip directiu com a motor i facilitador**. En primer lloc, destacar el paper de l'equip directiu com a agent que aglutina i articula a totes les persones participants del projecte. És el node que articula el que passa dins i fora de l'Escola i actua com a **engranatge per garantir la continuïtat** entre un espai i altre. A més, destacar la seva figura com a **facilitador d'una cultura participativa igualitària** en el sí de l'Escola, prenent com a base els principis de l'aprenentatge dialògic.
- L'acompanyament del **Centre de Recerca Social i Educativa (CREA) de la Universitat de Barcelona** en tot el procés de posta en marxa, que ha dotat de metodologia i solidesa a tot el projecte.
- La creació d'**espais de reflexió comuns** entre professorat, famílies i persones voluntàries, com és el cas dels espais derivats del Model dialògic de convivència, creen una **xarxa horitzontal** entre tots els agents que afavoreix la participació i el **consens** en aquelles decisions que es prenen.
- La **formació del professorat** sobre les diferents actuacions d'èxit que tenen lloc a nivell internacional possibiliten el creixement i millora del projecte, obert a revisió i transformació, i alhora, contribueixen a que, mitjançant el mètode dialògic, tot el claustre tingui una **visió compartida del projecte**.
- Es tracta d'un **projecte viu**, flexible als nous somnis que esdevenen dels seus participants i a través dels quals es fixen nous objectius, que doten de **possibilitat de canvi i transformació**, elements claus que contribueixen a la durabilitat i sostenibilitat del programa.

Fortaleses, debilitats i reptes de futur del model

El llarg recorregut del programa amb la seva posta en marxa fa 16 anys, ha permès consolidar el projecte dins de la comunitat i, alhora, generar una estructura de treball en xarxa i sinèrgies

entre els diferents agents educatius molt sòlida, que garanteixen el bon funcionament del projecte.

El projecte genera beneficis per a tots els membres de la comunitat, d'entre els quals destaquen:

- **L'alumnat**, com a principal beneficiari, que ha vist millorat el seu **rendiment acadèmic**, en valors i a nivell afectiu. El suport a l'aprenentatge per part de familiars i voluntaris **permet personalitzar més l'aprenentatge** dins de l'aula, possibilitant fer front als diferents ritmes dels infants; **ahora, el vincle afectiu** que es teixeix entre els infants i les famílies i voluntaris té un impacte molt positiu en el seu desenvolupament personal i educatiu. Finalment, l'entrada de persones voluntàries externes a la vida de l'infant esdevenen un nou món de mirades, reflexions i expectatives, tot actuant aquestes persones com a **referent positiu**.
-
- Les **famílies** obtenen també grans beneficis en la seva participació al projecte. En especial, destaca la possibilitat de formar-se dins de l'escola. Moltes de les famílies de l'escola són estrangeres i una part són analfabetes, pel que les activitats formatives que s'impulsen des del programa obren un **gran ventall d'oportunitats** i la creació de noves expectatives. Per exemple, l'alfabetització en llengua catalana oferta pel centre ha contribuït a que mares s'engresquin a treure's els nivells A, B, C de Català en altres institucions, de manera que amb aquesta titulació han pogut accedir posteriorment a fer de monitora de tallers d'estudi assistit i a tenir una feina remunerada.
- La **comunitat** té l'oportunitat d'utilitzar l'Escola com a espai de **relació i creació de vincle**, ja sigui amb els infants, com amb altres mares o pares, com amb veïns o persones del barri. A més, l'Escola es constitueix també com a espai d'aprenentatge no només per les famílies sinó també per la comunitat, que poden participar dels cursos formatius que s'hi ofereixen. Amb tot, l'Escola esdevé un autèntic **motor de dinamització comunitària**.

L'element principal que s'identifica com a punt feble del projecte és:

- **La rotació dels mestres** de l'escola. Es tracta d'un projecte basat en una metodologia de treball molt participativa en el sí de l'aula, de manera que tot l'equip docent ha d'estar familiaritzat i rodat en aquesta línia de treball. La incorporació de nous mestres que no coneixen el projecte *Comunitats d'aprenentatge* i que no segueixen una línia de treball col·laborativa, fa que el Centre hagi d'invertir més hores de formació i tutorització d'aquests professionals que, un cop marxen, s'ha de refer de nou, fet que suposa una inversió d'esforços extra.

Quant a reptes de futur, destaca, en primer lloc, la identificació per part del Departament d'Educació de l'Escola com a Comunitat d'Aprenentatge en les llistes en què s'inscriu el pro-

fessorat, i es pugui d'aquesta manera facilitar la participació del professorat que coneix o està més vinculat al projecte, resolent el punt feble establert anteriorment.

En segon lloc, cal seguir treballant en el foment de la participació de les famílies, ja que, tot i ser una escola petita en què hi participen un nombre significatiu de famílies, és important poder eixamplar el gruix de participació a tots els pares, mares, i tutors dels infants de l'Escola.

Finalment, l'Escola preveu que tenint en compte la diversitat de l'alumnat i les famílies, seria necessària la figura d'altres perfils professionals en el centre per tal de facilitar el funcionament i millora del projecte. S'exposa com la figura d'un educador social seria important en el suport a les formacions a familiars, a càrrec només de persones voluntàries, d'atenció a les necessitats de l'alumnat, entre d'altres.

ASPECTES RELLEVANTS PER AL MODEL D'ESCOLA A TEMPS COMPLET

El projecte de l'Escola Maria de Déu de Montserrat constitueix una experiència que encaixa en molts aspectes dins el model d'educació a temps complet.

1. L'Escola gaudeix d'un **horari d'obertura ampli**. Està oberta de 8:30 a 18:30 o 19:30 en funció de l'activitat de tarda que es dugui a terme. S'ofereixen **activitats pedagògiques complementàries**, com és el cas de la Biblioteca tutoritzada cada tarda de dilluns a dijous, organitzada en diferents grups en funció del cicle de l'infant.
2. Hi ha una **continuitat entre l'activitat lectiva i no lectiva**, garantida per la presència de mestres voluntàries i de les mares de l'AMPA en les activitats de tarda, com és el cas de la Biblioteca tutoritzada.
3. S'han **flexibilitat els horaris i calendaris del centre** per donar cobertura a totes les activitats que es volen fer. El Centre està obert en horari de tarda no només per les activitats extraescolars i la Biblioteca tutoritzada, sinó per aquelles activitats, reunions i formacions que siguin demanades per les comissions de treball i participants del projecte.
4. El **lideratge és compartit** i es garanteix el treball de forma horitzontal entre equip directiu, professorat, famílies i comunitat.
5. El programa del centre forma part d'un **projecte educatiu** de barri, de comunitat. L'Escola no actua sola sinó que compta amb la col·laboració de l'entorn comunitari.
6. S'aprofita el potencial de la **innovació**, en aquest cas els grups interactius a l'aula per personalitzar els aprenentatges dels alumnes.

L'Escola compta amb tots aquests elements del model d'educació a temps complet, i és d'especial èmfasi el gran pilar del treball i sinèrgia amb les famílies i membres de la comunitat. No obstant això, hi ha alguns elements d'educació a temps complet que no es compleixen de forma tan clara:

7. El Projecte Educatiu de Centre es fonamenta en el Programa Comunitat d'Aprenentatge, però en el projecte de l'Escola **no hi ha una continuïtat explícita entre el contingut de les activitats lectives i les no lectives.**
8. **No hi ha una taula de coordinació territorial** entre Ajuntament, centres i entitats socioeducatives. La coordinació territorial que s'estableix és, però, entre les diferents escoles que són comunitats d'aprenentatge.
9. Tot i l'obertura de l'escola a la comunitat, **no s'entreenven actuacions i sinèrgies específiques de les entitats socioeducatives** dins de l'Escola, fet que podria mostrar certa capa hermètica del projecte a altres metodologies.

Amb tot, convé assenyalar que en relació a la construcció del Model d'Educació a Temps Complet, aquesta experiència és rellevant pel paper de l'Escola com a node entre els diferents agents de la comunitat, com a motor educatiu i de dinamització comunitària, gràcies a la implicació i participació de les famílies i voluntariat de l'entorn.

MÉS INFORMACIÓ:

Persona responsable del Projecte:

Núria Marin. Directora de l'Escola Maria de Déu de Montserrat
Carrer de Badajoz, 12, 08227 Terrassa, Barcelona
nmarin12@gmail.com

Espai web de l'Escola:

<https://sites.google.com/a/escolamontserrat.es/mdmmontserratquisom/home>
<http://xtec.gencat.cat/ca/projectes/comunitats/>